

# PROBLÈMES DE JET

Formes de jet	Problèmes	Solutions
Saccade	1. De l'air rentre entre la buse et le corps 2. De l'air entre au presse étoupe	1. Serrer la buse , ou nettoyer. Si elle est abimée, la changer 2. Serrer le presse étoupe.
Croissant	1. L'un des trous d'aile du chapeau est partiellement bouché.	1. Nettoyer ou changer le chapeau. NE PAS UTILISER D'OBJETS METALLIQUES.
Décentré	1. Dépôt de produit sur la buse ou sur le trou central du chapeau. 2. Buse desserrée.	1. Nettoyer ou changer la buse et la chapeau. 2. Resserrer
Ouvert	1. Viscosité trop faible. 2. Trop d'air ou jet trop large ou réduire la largeur de jet.	1. Augmenter la viscosité. 2. Réduire la pression d'air
Chargé au centre	1. Viscosité trop élevée. 2. Pression d'air faible.	1. Réduire la viscosité. 2. Augmenter la pression d'air
Irrégulier	1. Buse et aiguille mal assemblées. 2. Produit dans le chapeau	1. Nettoyer ou remplacer. 2. Nettoyer.

# PROBLEMES ET SOLUTIONS

Problème	Où	Pièces à vérifier	Cause	Remède			
				Serrer	Ajuster	Nettoyer	Remplacer
Fuite air (au chapeau)	Guide de clapet	Clapet	*Sale ou endommagé			x	x
		Guide	*Sale ou endommagé			x	x
			*Porté du ressort				x
		Joint	*Abimé				x
Fuite de produit	Buse	Buse Aiguille	*Sale ou endommagé			x	x
			*Réglage produit desserrer		x		
			*Usure du ressort				x
	Buse corps du pistolet	*Serrage insuffisant	x				
		*Saleté sur le siège de buse			x	x	
	Aiguille - Joints d'aiguille		*L'aiguille ne revient pas Joints trop serrés		x		x
*L'aiguille ne revient pas Peinture sèche sur l'aiguille					x		
Aiguille	Presse étoupe	*Usé		x		x	
	Siège de joints	*Serrage insuffisant		x			
Le produit ne sort pas	Tête	Bouton produit	*Trop fermé		x		
		Buse	*Bouchée			x	
		Filtre	*Bouché			x	x



**AIR GUNSA s.r.l.**  
46, Corso Vigevano  
10155 Torino - Italy  
Tel. +39 011 24 80 868  
Fax +39 011 85 19 44



**ANEST IWATA Europe s.r.l.**  
46, Corso Vigevano  
10155 Torino - Italy  
Tel. +39 011 24 80 868  
Fax +39 011 85 19 44  
[www.anest-iwataeu.com](http://www.anest-iwataeu.com)  
e-mail: info@anest-iwataeu.com

**COMPANY WITH QUALITY SYSTEM CERTIFIED BY DNV**  
**ISO 9002**

### Distribué par:

**ANEST IWATA France**  
25 RUE DE MADRID - BP 7405  
38074 Saint-Quentin Fallavier  
Tél. 04 74 94 59 69  
Fax 04 74 94 34 39  
e-mail : info@anest-iwata.fr  
Site Internet : www.anest-iwataeu.com

# PISTOLET AZ5



**F** Avant utilisation, réglage ou maintenance, il est recommandé de lire attentivement ce manuel, qui doit être conservé dans un lieu sûr pour d'autres consultations.

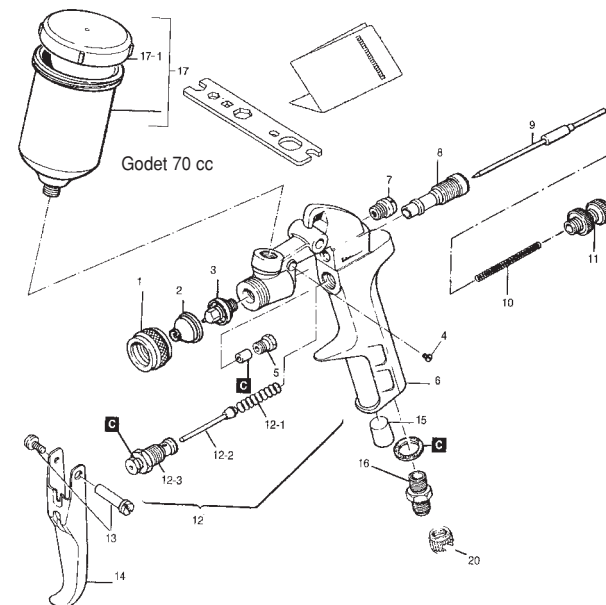
## IMPORTANT

Ce pistolet doit être utilisé par un opérateur expérimenté. Ces instructions contiennent les informations nécessaires pour une utilisation normale. AIR GUNSA décline toute responsabilité en cas d'incidents provenant d'un manque d'observation des prescriptions relatives à la sécurité. Pour une utilisation facile, ce manuel est fait de façon simple et précise. Pour d'autres informations concernant l'utilisation du pistolet, ou s'il le matériel était endommagé pendant le transport, s'adresser exclusivement à un distributeur agréé ou à la société ANEST IWATA France s.r.l. (Voir au dos)

## SPECIFICATIONS

Pression Maxi.d'utilisation :	6.8 bar	Niveau sonore (LAeqT)	62,7 dB (A)	Raccord air:	G 1/4"
Température d'utilisation :	5~40°C			Raccord produit:	G 1/8"

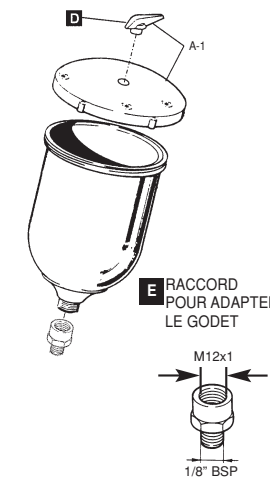
Modèle	Alimentation	Buse	Code Chapeau	Débit Produit ml/min	Larger du Jet mm	Consommation d'air Nl/min	Poids du pistolet avec godet grs
		ø mm					
AZ5	Gravité	0,3	W2011140200	19,6	40	57	372
		0,5	W2011140700	26,9	50	60	
		0,8	W2011140800	41,6	55	80	
		1,0	W2011140900	62,9	60	77	



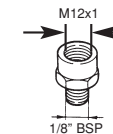
Pression d'alimentation air 3.0 bar

NOTE: Liste de pièces page 3

Godet 200 cc avec antigoutte



**E** RACCORD POUR ADAPTER LE GODET



MA0008REV.4

Fabriqué par: AIR GUNSA S.r.l. Via degli Aceri, 1 - 21010 Cardano al Campo (VA) Italy

## AVERTISSEMENTS DE SECURITE



### RISQUES D'INCENDIE ET D'EXPLOSION

- Les solvants et les produits de peinture sont hautement inflammables - Utiliser le pistolet manuel dans une cabine de peinture bien ventilée - Eviter toute action qui pourrait provoquer un incendie, comme fumer, provoquer des étincelles ou bien un risque électrique
- NE JAMAIS utiliser des SOLVANTS HYDROCARBURE HALOGENÉS (1.1.1 TRICHLORURE, CHLORURE D'ÉTHYLÈNE, etc.), qui causent des réactions chimiques avec les parties en aluminium, zinc et galvanisées et entraîneraient une explosion. S'assurer que tous les produits de peinture et les solvants soient chimiquement compatibles, par un contrôle croisé des références du manuel d'instructions Anest Iwata et les indications de sécurité des produits de peinture et des solvants.
- Pour réduire les risques d'étincelles dus à une surcharge d'électricité statique, relier à la terre la machine à peinture ainsi que l'objet à peindre.



### RISQUE D'UTILISATION IMPROPRE

- NE JAMAIS diriger le pistolet manuel à peinture en direction du corps humain ou d'un animal.
- NE JAMAIS dépasser les pressions maximales d'utilisation.
- TOUJOURS éliminer les pressions d'air et de produit avant les opérations de démontage, de nettoyage et de réassemblage. Pour un arrêt d'urgence ou des opérations imprévues il est conseillé d'utiliser un robinet avec mise à vide, pour l'alimentation d'air du pistolet.



### RISQUE POUR LA SANTE - PROTECTIONS PERSONNELLES

- La pulvérisation des produits de peintures contenant des solvants organiques peut provoquer des intoxications à cause des vapeurs toxiques émises. Il est conseillé, avant l'utilisation, de lire la fiche technique des produits employés. - Utiliser le pistolet manuel dans un environnement bien ventilé -
- Toujours mettre des gants et des lunettes de protection adéquates, des filtres au carbone pour la respiration ou des masques à adduction d'air et des vêtements pour la protection du corps afin de prévenir les risques dus aux vapeurs toxiques et éviter le contact entre la peau ou les yeux par des solvants ou des peintures.



### AUTRES RISQUES

- NE JAMAIS rentrer dans les aires de travail des robots, des réciprocateurs, des convoyeurs etc..., sans que les machines ne soient arrêtées.
- NE JAMAIS pulvériser des produits alimentaires ou médicaux avec ce pistolet.

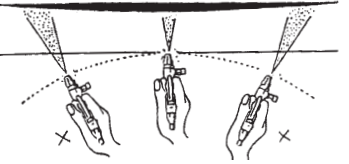
## INSTALLATION

- Connecter le godet au raccord d'entrée produit et serrer fermement, afin d'assurer une bonne étanchéité.
- Relier le tuyau d'atomisation au raccord d'air à la base du pistolet. Pour contrôler la pression d'air, relier un manomètre Iwata à la base du pistolet et appuyer sur la gâchette. **La pression d'air conseillée est comprise entre 2,0 et 3,0 bar, contrôlée à la base du pistolet et gâchette ouverte. (Consulter la notice page 1 pour connaître la pression normale)**
- La viscosité de la peinture doit être comprise entre 15 et 23 secondes Coupe Ford n°4. La distance entre le pistolet et le support à peindre doit être comprise entre **100 et 200 mm**. Ces valeurs dépendent des différentes applications (Viscosité, pressions ...).

*Air Gunsa*

## UTILISATION

- Une fois le pistolet prêt pour l'utilisation, moduler les **réglages** pour obtenir la meilleure qualité de finition.
  - Pour réduire la largeur de jet, tourner le réglage de jet dans le sens des aiguilles d'une montre. Il peut être utile, pour quelques opérations, de réduire cette largeur et d'approcher le pistolet de la pièce à peindre.
  - Pour réduire le débit produit, agir sur le réglage produit en tournant la vis dans le sens des aiguilles d'une montre.
  - Une fois le résultat désiré obtenu, bloquer le contre écrou-produit pour éviter un dérèglement accidentel.
  - Les vis de réglage ont des repères pour assurer un meilleur contrôle.
  - En alimentation sous pression produit, on peut de plus faire varier la pression produit en agissant sur le régulateur produit de la pompe ou du réservoir sous pression.
- CONSEILS : Peindre très régulièrement, en maintenant le pistolet perpendiculaire au support et à une distance constante comprise entre 100 et 200 mm du support.**



### ATTENTION

COUPER L'AIR ET VIDER LE PRODUIT AVANT TOUTE OPERATION .DE MAINTENANCE. AVANT TOUTE OPERATION, S'ASSURER D'AVOIR BIEN COMPRIS CE MANUEL D'INSTRUCTION. AU DEMONTAGE, FAIRE ATTENTION DE NE PERDRE AUCUNE PIECE.

## MAINTENANCE

Pour obtenir la meilleure qualité de finition et une longue durée de vie du pistolet, **il est important qu'il soit toujours propre. Nettoyer le chapeau et la buse avec une brosse en nylon et du solvant (Surtout pas avec un objet métallique) .**

- Vider la peinture qui reste dans un autre bidon.
- Enlever le chapeau, le godet et le filtre. Les mettre dans un laveur spécial pour le nettoyage des pistolets et, amorcer un cycle de nettoyage en suivant les instructions figurant sur le laveur.
- A la fin du cycle de nettoyage, s'assurer que le pistolet soit bien propre et utiliser une brosse adéquate, fournie avec le pistolet, afin d'enlever d'éventuels résidus de peinture dans le pistolet. Si nécessaire renouveler l'opération.
- Enlever l'aiguille et la buse à des intervalles réguliers (une fois par semaine) pour s'assurer qu'ils soient toujours propres.
- Il est important d'enlever et de nettoyer régulièrement l'aiguille et le presse-étoupe, à intervalles réguliers.
- Remonter le chapeau d'air, l'aiguille et la buse. Fournir de l'air au pistolet et appuyer sur la gâchette pour enlever le solvant restant dans les passages d'air. Si on laisse sécher des solvants dans le corps, d'éventuels résidus pourraient s'accumuler, ce qui dégraderait la finition. Faire attention à ne pas pointer le pistolet vers une personne durant cette opération.



### AVERTISSEMENTS

**NE JAMAIS IMMERGER COMPLÈTEMENT LE PISTOLET DANS LE SOLVANT. TOUJOURS ENLEVER LE PISTOLET DU LAVEUR DÈS QUE LE CYCLE EST TERMINÉ. LE PISTOLET DEVRA ÊTRE RANGER DANS UN ENDROIT PROPRE.**

DESCRIPTION	repèr	DESCRIPTION	repèr
BAGUE DE CHAPEAU	1	CORP DE CLAPET	12-3
CHAPEAU	2	AXE DE GAGHETTE	13
BUSE	3	GACHETTE	14
VIS	4	BOUCHON	15
PRESSE ETOUPE	5	RACCORD D'AIR 1/4" BSP	16
CORPS	6	GODET A GRAVITE 70 CC	17
BOUCHON	7	COUVERCLE DE GODET	17-1
GUIDE AIGUILLE	8	COLLIER DE SERRAGE	20
AIGUILLE	9	SET GUARNITURE PISTOLET	C
RESSORT D'AIGUILLE	10	SET ANTIGOUTTE	D
BOUTON REGLEGE PRODUIT	11	GODET A GRAVITE 200 CC	
CLAPET D'AIR COMPLET	12	AVECCOUVERCLE+ RACCORD POUR ADAPTER LE GODET ET ANTIGOUTTE	A+E+D
RESSORT DE CLAPET	12-1		
AIGUILLE DE CLAPET	12-2		

*Air Gunsa*