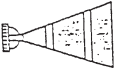




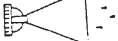


PROBLÈMES DE JET

Formes de jet	Problèmes	Solutions
 Saccade	1. De l'air rentre entre la buse et le corps . 2. De l'air entre au presse étoupe.	1. Serrer la buse, ou nettoyer. Si elle est abimée, la changer 2. Serrer le presse étoupe .
 Croissant	1. L'un des trous d'aile du chapeau est partiellement bouché.	1. Nettoyer ou changer le chapeau. NE PAS UTILISER D'OBJETS METALLIQUES.
 Décentré	1. Dépôt de produit sur la buse ou sur le trou central du chapeau. 2. Buse desserrée.	1. Nettoyer ou changer la buse et le chapeau. 2. Resserrer
 Ouvert	1. Viscosité trop faible. 2. Trop d'air ou jet trop large	1. Augmenter la viscosité. 2. Réduire la pression d'air ou réduire la largeur de jet.
 Chargé au centre	1. Viscosité trop élevée. 2. Pression d'air faible.	1. Réduire la viscosité. 2. Augmenter la pression d'air
 Irrégulier	1. Buse et aiguille mal assemblées. 2. Produit dans le chapeau	1. Nettoyer ou remplacer. 2. Nettoyer.

PROBLEMES ET SOLUTIONS

Problème	Où	Pièces à vérifier	Cause	Remède				
				Serrer	Ajuster	Nettoyer	Remplacer	
Fuite air (au chapeau)	Guide de clapet	Clapet	*Sale ou endommagé			x	x	
		Guide	*Sale ou endommagé			x	x	
			*Porté du ressort					x
		Joint	*Abimé					x
Fuite de produit	Buse	Buse - Aiguille	*Sale ou endommagé			x	x	
			*Réglage produit desserrer		x			
			*Usure du ressort				x	
	Buse - corps du pistolet	*Serrage insuffisant	x					
		*Saleté sur le siège de buse			x	x		
	Aiguille - Joints d'aiguille	Aiguille - Joints d'aiguille	*L'aiguille ne revient pas		x		x	
			Joints trop serrés					
*L'aiguille ne revient pas					x			
Aiguille	Aiguille	Presse étoupe	*Usé	x		x		
		Siège de joints	*Serrage insuffisant	x				
Le produit ne sort pas	Tête	Bouton produit	*Trop fermé		x			
		Buse	*Bouchée			x		
		Filtre	*Bouché			x	x	



AIR GUNSA s.r.l.
46, Corso Vigevano
10155 Torino - Italy
Tel. +39 011 24 80 868
Fax +39 011 85 19 44

Distribué par:

ANEST IWATA France
25 RUE DE MADRID - BP 7405
38074 Saint-Quentin Fallavier
Tél. 04 74 94 59 69
Fax 04 74 94 34 39
e-mail : info@anest-iwata.fr
Site Internet : www.anest-iwataeu.com



ANEST IWATA Europe s.r.l.
46, Corso Vigevano
10155 Torino - Italy
Tel. +39 011 24 80 868
Fax +39 011 85 19 44
www.anest-iwataeu.com
e-mail: info@anest-iwataeu.com

COMPANY WITH QUALITY SYSTEM CERTIFIED BY DNV
ISO 9002

Manuel d'Instruction



PISTOLET AZ10 HTE / AV / SE

CE **F** Avant utilisation, réglage ou maintenance, il est recommandé de lire attentivement ce manuel, qui doit être conservé dans un lieu sûr pour d'autres consultations.

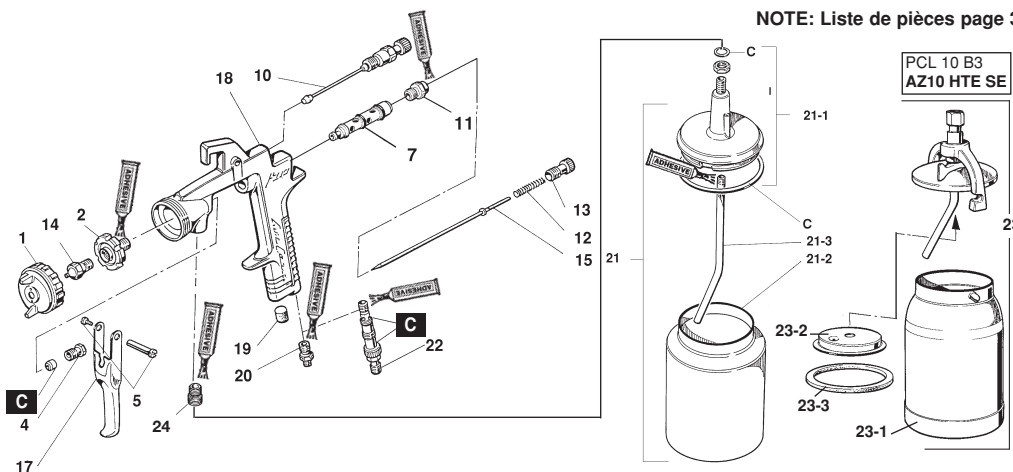
IMPORTANT

Ce pistolet doit être utilisé par un opérateur expérimenté. Ces instructions contiennent les informations nécessaires pour une utilisation normale. AIR GUNSA décline toute responsabilité en cas d'incidents provenant d'un manque d'observation des prescriptions relatives à la sécurité. Pour une utilisation facile, ce manuel est fait de façon simple et précise. Pour d'autres informations concernant l'utilisation du pistolet, ou s'il le matériel était endommagé pendant le transport, s'adresser exclusivement à un distributeur agréé ou à la société ANEST IWATA France s.r.l. (Voir au dos)

SPECIFICATIONS

Modèle	Température d'emploi	Pression Maxi. d'emploi	Pression d'air à l'entrée	Raccord d'air	Raccord produit	Niveau sonore (LAeqT)
AZ10 HTE	5-40°C	7.0 bar	2.5 bar	G 1/4" M	G 1/4" F	75.2 dB (A)
AZ10 HTE AV	5-40°C	7.0 bar	2.5 bar	G 1/4" M	G 1/4" F	75.2 dB (A)
AZ10 HTE SE	5-40°C	7.0 bar	2.5 bar	G 1/4" M	G 3/8" M	75.2 dB (A)

Modèle	Alimenta-tion	Buse ø mm	Code Chapeau	Débit Produit ml/min	Larger du Jet mm	Consommation d'air Nl/min	Poids du pistolet + réservoir grs
AZ10 HTE	Succion	1.0	W2SUB000110	90	150	210	790
		1.3	W2SUB000113	150	190	210	
		1.5	W2SUB000115	200	200	210	
		1.8	W2SUB000118	230	230	280	
		2.0	W2SUB000120	260	260	280	
		2.5	W2SUB000125	290	290	290	
AZ10 HTE AV AZ10 HTE SE		3.0	W2SUB000130	300	300	300	800 AZ10 HTE AV 910 AZ10 HTE SE
		1.0	W2SUB000110	80	140	190	
		1.3	W2SUB000113	140	180	190	
		1.5	W2SUB000115	190	190	190	
		1.8	W2SUB000118	220	220	260	
		2.0	W2SUB000120	250	250	260	
	2.5	W2SUB000125	270	280	260		
	3.0	W2SUB000130	290	290	280		



AVERTISSEMENTS DE SECURITE



RISQUES D'INCENDIE ET D'EXPLOSION

- Les solvants et les produits de peinture sont hautement inflammables - Utiliser le pistolet manuel dans une cabine de peinture bien ventilée - Eviter toute action qui pourrait provoquer un incendie, comme fumer, provoquer des étincelles ou bien un risque électrique
- NE JAMAIS utiliser des SOLVANTS HYDROCARBURE HALOGENÉS (1.1.1 TRICHLORURE, CHLORURE D'ÉTHYLÈNE, etc.), qui causent des réactions chimiques avec les parties en aluminium, zinc et galvanisées et entraîneraient une explosion. S'assurer que tous les produits de peinture et les solvants soient chimiquement compatibles, par un contrôle croisé des références du manuel d'instructions Anest Iwata et les indications de sécurité des produits de peinture et des solvants.
- Pour réduire les risques d'étincelles dus à une surcharge d'électricité statique, relier à la terre la machine à peinture ainsi que l'objet à peindre.



RISQUE D'UTILISATION IMPROPRE

- NE JAMAIS diriger le pistolet manuel à peinture en direction du corps humain ou d'un animal.
- NE JAMAIS dépasser les pressions maximales d'utilisation.
- TOUJOURS éliminer les pressions d'air et de produit avant les opérations de démontage, de nettoyage et de réassemblage. Pour un arrêt d'urgence ou des opérations imprévues il est conseillé d'utiliser un robinet avec mise à vide, pour l'alimentation d'air du pistolet.



RISQUE POUR LA SANTE - PROTECTIONS PERSONNELLES

- La pulvérisation des produits de peintures contenant des solvants organiques peut provoquer des intoxications à cause des vapeurs toxiques émises. Il est conseillé, avant l'utilisation, de lire la fiche technique des produits employés.
- Utiliser le pistolet manuel dans un environnement bien ventilé
- Toujours mettre des gants et des lunettes de protection adéquates, des filtres au carbone pour la respiration ou des masques à adduction d'air et des vêtements pour la protection du corps afin de prévenir les risques dus aux vapeurs toxiques et éviter le contact entre la peau ou les yeux par des solvants ou des peintures.



AUTRES RISQUES

- NE JAMAIS rentrer dans les aires de travail des robots, des réciprocateurs, des convoyeurs etc..., sans que les machines ne soient arrêtées.
- NE JAMAIS pulvériser des produits alimentaires ou médicaux avec ce pistolet.

INSTALLATION

Ce pistolet doit être utilisé par un opérateur expérimenté.

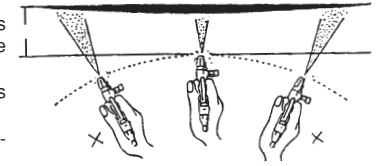
Il faut s'assurer que le pistolet ne soit pas endommagé pendant le transport. Pour l'alimentation du pistolet employée toujours de l'air sèche et filtré, on conseille l'emploi d'un filtre avec décharge automatique de condensat et sècheur.

- Connecter fermement le tuyau d'air d'alimentation au raccord d'air (repère 20 pour AZ10 HTE/ repère 22 pour AZ10 HTE AV-SE).
- Connecter le godet à succion au raccord d'entrée produit et serrer fermement.
- Rincer les passages produit avec solvant compatible.
- Vérifier le jet et ajuster la forme du jet avec le réglage 10.
- Régler la distance entre le pistolet et le support à peindre près de **250 mm**. Si le pistolet marche avec une pression trop basse et à une distance trop élevée du support à peindre ne se obtiendra pas une adéquate efficacité de transfert du produit. La viscosité de la peinture doit être près de 21 secondes Coupe Ford n°4. Ce valeur dépende des différentes applications. La pression d'air conseillée est de 2.5 bar.

Air-Gunsa

UTILISATION

- Une fois le pistolet prêt pour l'utilisation, moduler les **réglages** pour obtenir la meilleure qualité de finition.
- Pour réduire la largeur de jet, tourner le réglage de jet dans le sens des aiguilles d'une montre. Il peut être utile, pour quelques opérations, de réduire cette largeur et d'approcher le pistolet de la pièce à peindre.
- Pour réduire le débit produit, agir sur le réglage produit en tournant la vis dans le sens des aiguilles d'une montre.
- Une fois le résultat désiré obtenu, bloquer le contre écrou-produit pour éviter un dérèglement accidentel.
- Les vis de réglage ont des repères pour assurer un meilleur contrôle.
- En alimentation sous pression produit, on peut de plus faire varier la pression produit en agissant sur le régulateur produit de la pompe ou du réservoir sous pression.



ATTENTION

COUPER L'AIR ET VIDER LE PRODUIT AVANT TOUTE OPERATION .DE MAINTENANCE. AVANT TOUTE OPERATION, S'ASSURER D'AVOIR BIEN COMPRIS CE MANUEL D'INSTRUCTION. AU DEMONTAGE, FAIRE ATTENTION DE NE PERDRE AUCUNE PIECE.

MAINTENANCE

Pour obtenir la meilleur qualité de finition et une longue durée de vie du pistolet, **il est important qu'il soit toujours propre.** Nettoyer le chapeau et la buse avec une brosse en nylon et du solvant (**Surtout pas avec un objet métallique**).

- Vider la peinture qui reste dans un autre bidon.
- Enlever le chapeau, le godet et le filtre. Les mettre dans un laveur spécial pour le nettoyage des pistolets et, amorcer un cycle de nettoyage en suivant les instructions figurant sur le laveur.
- A la fin du cycle de nettoyage, s'assurer que le pistolet soit bien propre et utiliser une brosse adéquate, fournie avec le pistolet, afin d'enlever d'éventuels résidus de peinture dans le pistolet. Si nécessaire renouveler l'opération.
- Enlever l'aiguille et la buse à des intervalles réguliers (une fois par semaine) pour s'assurer qu'ils soient toujours propres.
- Il est important d'enlever et de nettoyer régulièrement l'aiguille et le presse-étoupe, à intervalles réguliers.
- Remonter le chapeau d'air, l'aiguille et la buse. Fournir de l'air au pistolet et appuyer sur la gâchette pour enlever le solvant restant dans les passages d'air. Si on laisse sécher des solvants dans le corps, d'éventuels résidus pourraient s'accumuler, ce qui détériorerait la finition. Faire attention à ne pas pointer le pistolet vers une personne durant cette opération.



AVERTISSEMENTS

NE JAMAIS IMMERMER COMPLÈTEMENT LE PISTOLET DANS LE SOLVANT. TOUJOURS ENLEVER LE PISTOLET DU LAVEUR DÈS QUE LE CYCLE EST TERMINÉ. LE PISTOLET DEVRA ÊTRE RANGER DANS UN ENDROIT PROPRE.

PIECES

DÉSIGNATION	Réper
CHAPEAU	1
SUPPORT DE BUSE	2
PRESSE ETOUPE	4
AXE DE GACHETTE	5
CLAPET D'AIR	7
RÉGLAGE DU JET	10
GUIDE RÉGLAGE PRODUIT	11
RESSORT D'AIGUILLE	12
BOUTON PRODUIT	13
BUSE	14

DÉSIGNATION	Réper
AIGUILLE	15
GACHETTE	17
CORPS	18
BOUCHON	19
RACCORD D'AIR G 1/4" M AZ10 HTE	20
RESERVOIR COMPLET	21
COUVERCLE DE GODET	21-1
GODET (1 Litre)	21-2
TUYAU DE SUCCION	21-3
RÉGLAGE D'AIR	
AZ10 HTE AV/AZ10 HTE SE	22

DÉSIGNATION	Réper
RESERVOIR COMPLET PCL 10 B3	23
GODET (1 Litre)	23-1
ANTIGOUTTES	23-2
JOINTS DE GODET	23-3
RACCORD PRODUIT	
G 3/8" M AZ10 HTE SE	24
POCHETTE DE JOINTS	C

Air-Gunsa